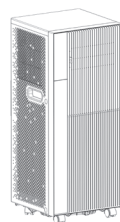


EACM-07 AZ/N6
EACM-09 AZ/N6
EACM-12 AZ/N6
EACM-14 AZ/N6



-
- RU • Мобильный кондиционер
 - Инструкция по эксплуатации
 - KZ • Мобильді кондиционер
 - Пайдалану жөніндегі нұсқаулық

Наполните вашу жизнь комфортом



Найти электронную инструкцию
и обратиться за техподдержкой
вы можете по ссылке
www.home-comfort.com

СОДЕРЖАНИЕ

1. ОБЩАЯ ИНФОРМАЦИЯ.....	3
2. УКАЗАНИЯ ПО БЕЗОПАСНОСТИ.....	3
3. ОПИСАНИЕ КОНСТРУКЦИИ КОНДИЦИОНЕРА.....	4
4. КОМПЛЕКТ АКСЕССУАРОВ.....	4
5. ПАНЕЛЬ УПРАВЛЕНИЯ НА КОРПУСЕ ПРИБОРА.....	5
6. ФУНКЦИИ ПУЛЬТА ДИСТАНЦИОННОГО УПРАВЛЕНИЯ.....	7
7. ЭКСПЛУАТАЦИЯ КОНДИЦИОНЕРА.....	7
8. ТЕХНИЧЕСКОЕ ОБСЛУЖИВАНИЕ.....	8
9. КОМПЛЕКТАЦИЯ.....	9
10. ТЕХНИЧЕСКИЕ ХАРАКТЕРИСТИКИ.....	10
11. НЕИСПРАВНОСТИ И СПОСОБЫ ИХ УСТРАНЕНИЯ.....	11
12. КОНСЕРВАЦИЯ ПЕРЕД ДЛИТЕЛЬНЫМ ХРАНЕНИЕМ ПРИБОРА.....	12
13. ТРАНСПОРТИРОВКА И ХРАНЕНИЕ.....	12
14. УТИЛИЗАЦИЯ.....	12
15. СРОК ЭКСПЛУАТАЦИИ.....	12
16. ГАРАНТИЯ.....	12
17. ДАТА ИЗГОТОВЛЕНИЯ.....	12
18. СЕРТИФИКАЦИЯ.....	12
19. ГАРАНТИЙНЫЙ ТАЛОН.....	26

МЫ ДУМАЕМ О ВАС

Благодарим вас за приобретение прибора Electrolux. Вы выбрали изделие, за которым стоят десятилетия профессионального опыта и инноваций.

Уникальное и стильное, оно создавалось с заботой о вас. Поэтому когда бы вы ни воспользовались им, вы можете быть уверены: результаты всегда будут превосходными. Добро пожаловать в Electrolux!

Обозначения:



Внимание / Важные сведения по технике безопасности



Общая информация и рекомендации

Примечание:

В тексте данной инструкции мобильные кондиционеры воздуха могут иметь такие технические названия, как: прибор, устройство, аппарат, кондиционер и т. п.

Общая информация

Мобильный кондиционер воздуха Electrolux обеспечит вам и вашей семье комфорт в доме, квартире или офисе. Кондиционер легко перемещать из комнаты в комнату, а настройка параметров выполняется в считанные минуты.

Мобильный кондиционер воздуха Electrolux AZ/N6 оснащен автоматическим удалением конденсата. Что является преимуществом по сравнению с моделями прошлых лет.

Данный кондиционер представляет собой многофункциональный прибор для воздухообмена и обработки воздуха, способный работать в следующих режимах: кондиционирование воздуха, осушение и вентиляция.

В данной инструкции представлена важная информация по правильной эксплуатации и уходу за прибором. Перед началом использования прибора внимательно ознакомьтесь с инструкцией. При правильной эксплуатации и обслуживании прибор будет бесперебойно работать долгие годы.

Указания по безопасности



**Данное устройство
заполнено хладагентом R290**



Взрывоопасный газ R290!

Любые ремонтные работы должны проводиться в специализированном сервисном центре квалифицированными сотрудниками с использованием спец оборудования.

1. Не подключайте кондиционер к неисправной розетке. Не пользуйтесь переходниками и удлинителями.
2. Не устанавливайте кондиционер в следующих местах:
 - вблизи открытого пламени;
 - в зонах, где возможно попадание брызг воды, масла и химически активных веществ на кондиционер;
 - в зонах воздействия прямых солнечных лучей;
 - вблизи ванных и душевых комнат или плавательных бассейнов;
 - в теплицах.

3. Не просовывайте пальцы и другие посторонние предметы через воздуховыпускную решетку кондиционера.
4. Для обеспечения надежной работы компрессора не наклоняйте кондиционер.
5. Прежде чем приступить к чистке кондиционера, необходимо вынуть вилку из розетки.
6. Не ставьте нагревательные приборы рядом с розеткой.
7. Во избежание перегрева не закрывайте работающий кондиционер.
8. Не эксплуатируйте кондиционер при поврежденном кабеле электропитания. По вопросу замены поврежденного кабеля обратитесь в сервисные центры.
9. Используйте кондиционер строго по назначению, в соответствии с настоящим Руководством.
10. Устанавливайте кондиционер только на ровном основании.
11. Кондиционер должен всегда находиться в вертикальном положении, в том числе и во время транспортировки.
12. Не допускайте попадания воды на контрольную панель прибора.
13. Во избежание перегрева не накрывайте. Не позволяйте детям играть с кондиционером.
14. Не позволяйте детям играть с кондиционером.
15. Не допускайте попадания каких-либо предметов в воздуховыпускную решетку кондиционера.
16. Не садитесь на прибор и не ставьте на него никакие предметы.
17. Не пытайтесь самостоятельно починить кондиционер, обратитесь в сервисную службу.
18. Не тяните за сетевой шнур, не допускайте его нахождения вблизи источников тепла. Во избежание опасности перегрева сетевого шнура всегда полностью разматывайте его.
19. Прибор не предназначен для использования лицами (включая детей) с пониженными физическими, сенсорными или умственными способностями или при отсутствии у них жизненного опыта или знаний, если они не находятся под присмотром или не проинструктированы об использовании прибора лицом, ответственным за их безопасность. Дети должны находиться под присмотром для недопущения игр с прибором.

Описание конструкции кондиционера

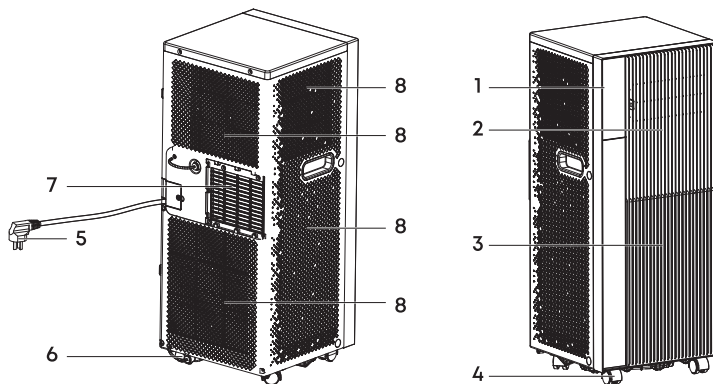


Рис. 1.

- | | |
|--|---|
| <ol style="list-style-type: none"> 1. Панель управления. 2. Жалюзи. 3. Фронтальная панель. 4. Шасси для перемещения. 5. Шнур питания. | <ol style="list-style-type: none"> 6. Нижнее отверстие для дренажа. 7. Воздуховыпускное отверстие. 8. Воздухозаборник. |
|--|---|



Перед началом эксплуатации убедитесь, что воздухоотвод установлен правильно!






Кондиционер оснащен автоматическим удалением конденсата. Также в кондиционере предусмотрен дополнительный слив конденсата при использовании в помещениях с высокой влажностью. Если емкость для сбора конденсата переполняется, прибор отключается, на дисплее появляется код ошибки E2 и в этом случае необходим слив дренажа из нижнего дренажного отверстия.

При повышенной влажности в помещении можно организовать слив образующегося конденсата, переключив прибор в режим осушения и подсоединив дренажный шланг к среднему дренажному отверстию. К выводу нужно подставить любую емкость, либо организовать непрерывный отвод конденсата в канализацию.

Комплект аксессуаров

Проверьте наличие дополнительных принадлежностей в упаковочной коробке согласно списку перед применением.

Внешний вид	Наименование
	Воздухоотвод (макс. длина 1500 мм, Ø150 мм) для горячего воздуха с двумя адаптерами
	Оконный адаптер
	Пульт ДУ

Панель управления на корпусе прибора

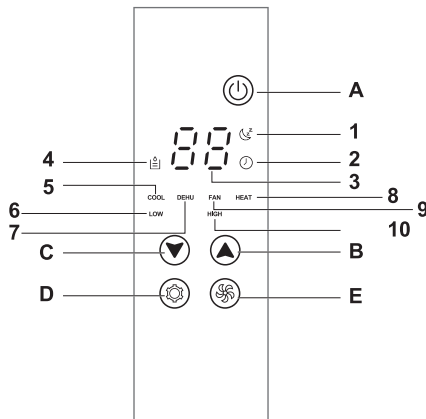





Рис. 2.

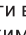

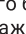
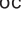
- A. Кнопка Включение/ выключение питания.
- B. Кнопка Повышение температуры.
- C. Кнопка Понижение температуры.
- D. Кнопка выбора Режимы работы.
- E. Кнопка выбора Скорости вентилятора.
- 1. Индикатор ночного режима.
- 2. Индикатор работы таймера.
- 3. Панель дисплея.
- 4. Индикатор заполненного бака для воды.
- 5. Индикатор режима Охлаждение.
- 6. Индикатор низкой скорости вращения вентилятора.
- 7. Индикатор режима Осушение.
- 8. Индикатор режима Обогрев.
- 9. Индикатор режима Вентиляции.
- 10. Индикатор высокой скорости вращения вентилятора.

Эксплуатация прибора:

1. **Дисплей.**
Нажмите кнопку  для включения прибора, прибор начнет работу в последнем выбранном режиме. Для выключения прибора нажмите кнопку  повторно.
2. **Выбор режима.**
Кнопка  переключает между тремя режимами работы кондиционера: охлаждение - вентиляция - осушение.



При использовании функций охлаждения и осушения воздуха соблюдайте интервал между включениями не менее 3 минут.

- **Режим охлаждения.**
Выберите режим охлаждения с помощью кнопки выбор режима, на панели загорится индикатор COOL. С помощью кнопок  и  настройте желаемую температуру в диапазоне 16-31 °С. В данном режиме вы можете регулировать скорость вентилятора с помощью кнопки .
- **Режим осушения.**
Нажимайте кнопку  до тех пор, пока не появится значок "DEHU". Автоматически температура устанавливается на текущую температуру в помещении минус 2 °С, диапазон от 16 °С до 31 °С. Автоматически двигатель вентилятора устанавливается на низкую скорость.



Если Вы собираетесь использовать устройство в качестве осушителя, не подключайте воздухоотвод, чтобы теплый воздух возвращался в помещение. Необходимо использовать дренажный шланг для отвода конденсата с отводом в специальную емкость / сток при продолжительном использовании режима осушения. В режиме осушения дренажный шланг подключается к верхнему дренажному отверстию.

- **Режим вентиляции.**

Выберите режим вентиляции с помощью кнопки выбор режима, на панели загорится индикатор FAN.

В режиме вентиляции воздух циркулирует по помещению, не подвергаясь охлаждению либо нагреву.

Вы можете регулировать скорость воздушного потока с помощью соответствующей кнопки.

3. Таймер.

Когда прибор включен, можно настроить автоматическое его отключение через определенное время. Для этого нажмите кнопку «Таймер», когда прибор работает. Выберите необходимое количество часов через которое прибор автоматически отключится. Диапазон времени - от 0 до 24 часов. Когда прибор находится в режиме ожидания (включен в сеть) - вы можете задать время через которое прибор автоматически включится. Нажмите кнопку «Таймер» и выберете нужное количество часов.

4. Ночной режим.

В ночном режиме прибор будет работать максимально тихо - на минимальных оборотах – для экономии электроэнергии и поддержания комфортной температуры.

5. Функция Авторестарт.

При сбое в подаче электропитания, после возобновления питания прибор запустится в прежнем режиме.



После отключения кондиционера подождите 3 минуты перед его повторным включением.

Функции пульта дистанционного управления

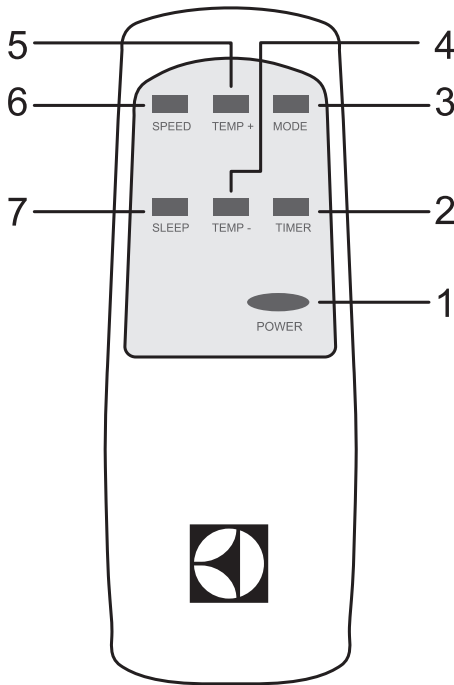


Рис. 3.

1. Кнопка ВКЛ./ВЫКЛ.
2. Кнопка Таймер.
3. Кнопка выбора режима работы.
4. Кнопка уменьшения температуры/времени таймера.
5. Кнопка увеличения температуры/времени таймера.
6. Кнопка выбора скорости потока.
7. Кнопка Ночного режима.



Если между пультом и приемником инфракрасных сигналов на приборе находятся посторонние предметы, то кондиционер не будет принимать сигналы пульта ДУ. Не допускайте попадания на пульт жидкости. Не оставляйте пульт в зоне воздействия высокой температуры и прямых солнечных лучей. Попадание прямых солнечных лучей на приемник сигналов ДУ может вызвать нарушения в работе кондиционера. Не оставляйте пульт в зоне воздействия электромагнитного излучения, генерируемого другими домашними приборами.

Эксплуатация кондиционера

Временный монтаж кондиционера

- Выберите подходящее место установки кондиционера с удобным подходом к розетке.
- Установите шланг для выброса теплого воздуха в окне, как показано на рисунках (см. ниже).

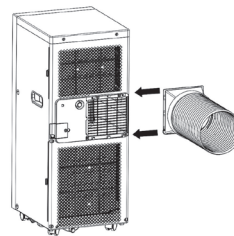
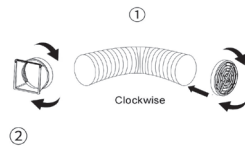


Рис. 4.

- Вставьте электрический кабель в заземленную розетку сети электропитания 220-240 В; 50 Гц.
- Включите кондиционер, нажав кнопку (ON/OFF).



Для установки кондиционера выберите просторное место со свободным доступом воздуха к агрегату. Расстояние от кондиционера до стен и других предметов должно быть не менее 50 сантиметров. Не устанавливайте агрегат в помещениях с высокой влажностью воздуха. Обеспечьте свободный доступ к розетке. Монтаж электрических проводов должен быть выполнен в соответствии с Правилами Устройства Электроустановок (ПУЭ).

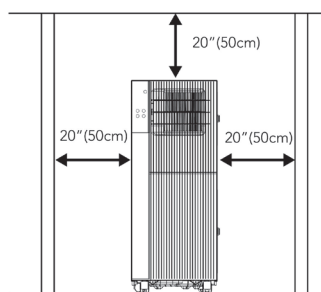


Рис. 5.

Рекомендации по установке

Подсоедините воздухоотвод к задней стенке устройства. Вытяните шланг на необходимую длину и проведите нагнетательный патрубок к окну для отвода воздуха.

- Установите шланг для выброса теплого воздуха в корпусе на задней стенке устройства.
- Поместите кондиционер у окна или двери.
- Настройте длину шланга таким образом, чтобы он доставал до окна.
- Закрепите конец шланга в отверстии в окне.
- Убедитесь, что шлангу для отработанного воздуха ничего не мешает.

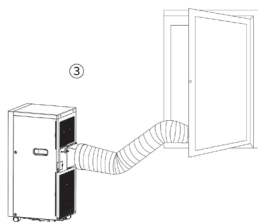


Рис. 6.

- Приоткройте окно или остекленную дверь и закрепите шланг выброса теплого воздуха.



Шланг для выброса теплого воздуха удлинять нельзя. Это может привести к поломке кондиционера.



Не допускайте образования на шланге изгибов, препятствующих выходу горячего воздуха, как показано на рисунке ниже. Это может привести к перегреву и автоматическому отключению кондиционера.

Техническое обслуживание



Перед началом любых работ необходимо вынуть вилку из розетки сети электропитания.

При чистке кондиционера не пользуйтесь бензином, растворителями и другими химически активными веществами.

Во избежание поражения электрическим током не лейте воду на кондиционер из крана или шланга (см. рисунок далее).

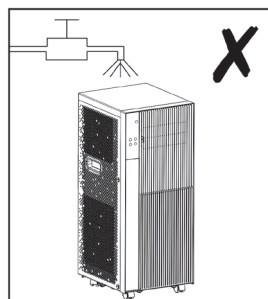


Рис. 7.

Не эксплуатируйте кондиционер при поврежденном кабеле электропитания. По вопросу замены поврежденного кабеля обращайтесь в сервисный центр.

Защита от переполнения поддона для сбора конденсата.



В данной серии кондиционеров присутствует функция автоматического испарения конденсата.

Поддон для сбора конденсата может заполниться только в том случае, если кондиционер установлен в сильно увлажненном помещении или в районах с повышенной влажностью.

Если происходит заполнение поддона для сбора конденсата, то загорается индикатор «Дренажный поддон заполнен», прибор издает звуковой сигнал и отключается.

- Выключите кондиционер и отсоедините его от сети электропитания.
- Переместите кондиционер в такое место, где можно слить воду непосредственно на пол (в ванную или туалетную комнату и т. п.) или подставьте какую-либо емкость под нижний вывод дренажного отверстия с задней части прибора.
- Осторожно снимите резиновую заглушку с отверстия поддона для слива конденсата.
- Слейте воду из поддона и затем установите на место резиновую заглушку.
- Кондиционер продолжит нормальную работу.



Рис. 8.

При необходимости можно организовать непрерывный отвод конденсата из кондиционера в режиме Осушение.

- Выключите кондиционер и отсоедините его от сети электропитания.
- Осторожно снимите резиновую заглушку с дренажного отверстия на задней крышке прибор в центре.
- Подсоедините шланг для слива конденсата к дренажному отверстию.
- Свободный конец шланга поместите над канализационным отверстием или опустите в специально подготовленную емкость.

Чистка поверхности кондиционера

Для чистки корпуса кондиционера используйте мягкую влажную ткань, смоченную в чистой воде. Удалите остатки влаги сухой салфеткой.

Чистка фильтров

Если воздушные фильтры засоряются, эффективность работы прибора снижается, также может увеличиться расход электроэнергии. Поэтому чистку фильтров при регулярном использовании кондиционера нужно проводить не реже 1 раза в 2 недели.

- Аккуратно снимите крышки с верхнего и нижнего воздушных фильтров прибора и выньте фильтры.
- Промойте фильтры под проточной водой, хорошо высушите и вставьте на место.

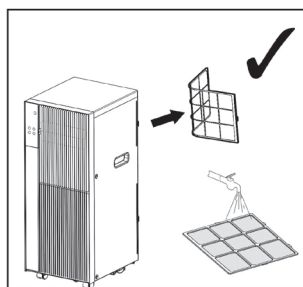


Рис. 9.

Комплектация

1. Пульт ДУ – 1 шт.
2. Комплект аксессуаров – 1 шт.
3. Инструкция по эксплуатации (руководство пользователя) – 1 шт.
4. Гарантийный талон (в инструкции) – 1 шт.

Технические характеристики

Модель	Electrolux EACM-07 AZ/N6	Electrolux EACM-09 AZ/N6
Электропитание, В~Гц	220-240~50	220-240~50
Холодопроизводительность, Btu	7000	9000
Холодопроизводительность, Вт	2000	2600
Номинальный ток (охлаждение), А	3,5	4,5
Хладагент, вес, г	R290	R290
Класс энергоэффективности (охлаждение)	A	A
Потребляемая мощность (охлаждение), Вт	769	945
Уровень шума, ДБа	49	50
Класс электрозащиты	I	I
Расход воздуха, м³/ч	280	340
Рекомендуемая площадь помещения, м²	18	24
Размеры прибора (Ш×Г×В), мм	285×335×698	285×335×698
Размеры упаковки (Ш×Г×В), мм	340×390×885	340×390×885
Вес нетто/брутто, кг	19/22	19,5/23

Модель	Electrolux EACM-12 AZ/N6	Electrolux EACM-14 AZ/N6
Электропитание, В~Гц	220-240~50	220-240~50
Холодопроизводительность, Btu	12000	14000
Холодопроизводительность, Вт	3500	3800
Номинальный ток (охлаждение), А	5,6	6,5
Хладагент, вес, г	R290	R290
Класс энергоэффективности (охлаждение)	A	A
Потребляемая мощность (охлаждение), Вт	1180	1461
Уровень шума, ДБа	52	52
Класс электрозащиты	I	I
Расход воздуха, м³/ч	320	320
Рекомендуемая площадь помещения, м²	30	35
Размеры прибора (Ш×Г×В), мм	285×335×698	285×335×698
Размеры упаковки (Ш×Г×В), мм	340×390×885	340×390×885
Вес нетто/брутто, кг	21/24	22,5/25

Неисправности и способы их устранения

Неисправность	Причина	Способ устранения
1. Прибор не включается	<ul style="list-style-type: none"> • Нет напряжения в сети. • Прибор не включен в сеть. • Прибор отключился в результате срабатывания защитной функции. 	<ul style="list-style-type: none"> • Подождите. • Подключите прибор к сети. • Подождите 30 минут, если прибор не включится по истечении указанного времени, обратитесь в сервисный центр.
2. Прибор отключается через небольшие интервалы времени	<ul style="list-style-type: none"> • Слишком изогнут воздухоотвод для горячего воздуха. • Затруднен выход горячего воздуха через воздухоотвод. • Вывод воздуха осуществлен через штатную вентиляцию дома. 	<ul style="list-style-type: none"> • Расправьте воздухоотвод, устранив заломы, старайтесь использовать воздухоотвод минимальной длины правильно, сохраняя его как можно короче. • Уберите предметы и препятствия, мешающие выводу горячего воздуха. • Отвод воздуха через штатную вентиляцию не возможен, необходимо организовать отвод воздуха через штатный воздухоотвод не увеличивая его длину.
3. Прибор плохо охлаждает воздух	<ul style="list-style-type: none"> • В охлаждаемом помещении открыты, окна двери. • В помещении есть дополнительные источники тепла: духовка, фен и т.д. • Воздухоотвод для горячего воздуха отсоединен от прибора. • Технические характеристики прибора не соответствуют требуемым для охлаждения данного помещения. 	<ul style="list-style-type: none"> • Закройте двери, окна, шторы. • Отключите источники тепла. • Вставьте воздухоотвод для горячего воздуха в корпус задней части прибора.
4. Неприятный запах во время работы прибора	Загрязнение воздушного фильтра	Необходима очистка фильтра, подробное описание выше.

Если после всех попыток устранения неполадок проблема не решена, обратитесь в авторизованный сервисный центр в вашем регионе, либо к торговому представителю.

Код ошибки на дисплее	Описание	Действие
E0	Ошибка по датчику температуры воздуха (обрыв или короткое замыкание датчика)	Отключите прибор от сети и подождите 10 минут, после чего включите - если ошибка возникает вновь - необходимо обратиться в авторизованный сервисный центр
E1/E3	Ошибка по датчику температуры трубы теплообменника (обрыв или короткое замыкание датчика)	Отключите прибор от сети и подождите 10 минут, после чего включите - если ошибка возникает вновь - необходимо обратиться в авторизованный сервисный центр
E2	Емкость для конденсата заполнена	Слейте воду из поддона.

МАЗМҰНЫ

1. ЖАЛПЫ АҚПАРАТ.....	15
2. ҚАУІПСІЗДІК НҰСҚАУЛАРЫ.....	15
3. КОНДИЦИОНЕР ДИЗАЙНЫНЫҢ СИПАТТАМАСЫ.....	16
4. АКСЕССУАРЛАР ЖИНАҒЫ.....	17
5. АСПАП КОРПУСЫНДАҒЫ КОНДИЦИОНЕРДІ БАСҚАРУ ТАҚТАСЫ.....	17
6. КОНДИЦИОНЕРДІ ҚАШЫҚТАН БАСҚАРУ.....	19
7. КОНДИЦИОНЕРДІ ІСКЕ ҚОСУ.....	19
8. ТЕХНИКАЛЫҚ ҚЫЗМЕТ КӨРСЕТУ.....	20
9. ЖАБДЫҚ.....	21
10. ТЕХНИКАЛЫҚ СИПАТТАМАЛАР.....	22
11. АҚАУЛЫҚТАР ЖӘНЕ ОЛАРДЫ ШЕШУ ЖОЛДАРЫ.....	23
12. АСПАПТЫ ҰЗАҚ САҚТАУ АЛДЫНДАҒЫ КОНСЕРВАЦИЯ.....	24
13. ТАСЫМАЛДАУ ЖӘНЕ САҚТАУ.....	24
14. КӘДЕГЕ ЖАРАТУ.....	24
15. ПАЙДАЛАНУ МЕРЗІМІ.....	24
16. КЕПІЛДІК.....	24
17. ДАЙЫНДАЛҒАН КҮНІ.....	24
18. СЕРТИФИКАТТАУ.....	24
19. КЕПІЛДІК ТАЛОНЫ.....	30

БІЗ СІЗДІ ОЙЛАЙМЫЗ

Electrolux аспабын сатып алғаныңыз үшін алғыс білдіреміз. Сіз артында кәсіби тәжірибе мен инновациялардың ондаған жылдары тұрған бұйымды таңдадыңыз. Бірегей әрі стильді, ол сізге қамқорлықпен жасалған. Сондықтан сіз оны қашан пайдалансаңыз да, сенімді бола аласыз: нәтижелері әрқашан тамаша болады. Electrolux-ке қош келдіңіз!

Белгілеулер:



Назар аударыңыз / Қауіпсіздік техникасы жөніндегі маңызды мәлімет



Жалпы ақпарат және ұсыныстар

Ескерту:

Осы нұсқаулықтың мәтінінде ауаның мобильді кондиционерлерінің мынадай техникалық атаулары болуы мүмкін: аспап, құрылғы, аппарат, кондиционер және т.б.

Жалпы ақпарат

Electrolux ауаның мобильді кондиционері сізге және жанұяңызға үйде, пәтерде немесе кеңседе жайлылықты қамтамасыз етеді. Кондиционерді бөлмеден бөлмеге жылжыту оңай, ал параметрлер баптамасы санаулы минут ішінде орындалады. Electrolux AZ/N6 ауаның мобильді кондиционері конденсатты автоматты түрде кетіру жүйесімен жасақталған. Ол бұрынғы жылдардағы модельдермен салыстырғанда артықшылық болып табылады.

Бұл кондиционер ауа алмасуға және ауаны өңдеуге арналған көп функциялы аспап, ол келесі режимдерде жұмыс істей алады: ауаны кондиционерлеу, құрғату және желдету.

Бұл нұсқаулықта аспапты дұрыс пайдалану және күту бойынша маңызды ақпарат келтірілген. Аспапты пайдалануды бастамас бұрын нұсқаулықпен мұқият танысыңыз. Дұрыс пайдаланған және қызмет көрсеткен кезде аспап ұзақ уақыт бойы үздіксіз жұмыс істейді.

Қауіпсіздік нұсқаулары



Бұл құрылғы R290 хладагентімен толтырылған.

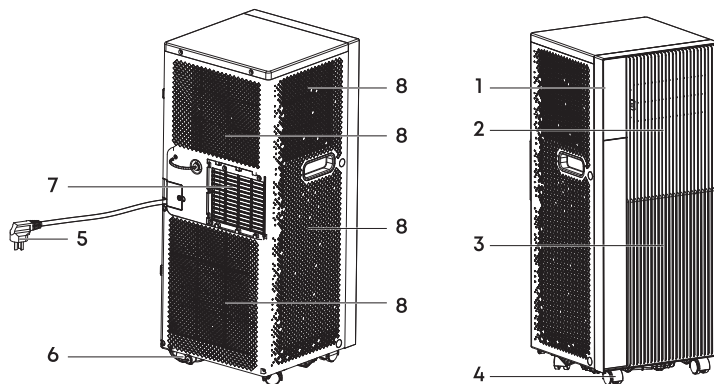


Кез келген жөндеу жұмыстары жүргізілуі керек мамандандырылған сервис орталығында арнайы жабдықты пайдалана отырып, білікті қызметкерлер.

1. Кондиционерді ақаулы розеткаға қоспаңыз. Ауыстырғыштарды және ұзартқыштарды пайдаланбаңыз.
2. Кондиционерді келесі жерлерде орнатпаңыз:
 - ашық жалынның қасында;
 - кондиционерге су, май және химиялық белсенді заттардың шашырандылары түсуі мүмкін аймақтарда;
 - тікелей күн сәулелерінің әсер ету аймақтарында;
 - жуынатын және душ бөлмелерінің немесе жүзу бассейндерінің қасында;
 - жылыжайларда.

3. Саусақтарыңызды және басқа бөтен заттарды кондиционердің ауа өткізгіш торына сұқпаңыз. Балаларға кондиционермен ойнауға жол бермеңіз.
4. Компрессордың сенімді жұмыс істеуін қамтамасыз ету үшін кондиционерді еңкейтпеңіз.
5. Кондиционерді тазалауға кіріспек бұрын, ашаны розеткадан суырыңыз.
6. Қыздырғыш аспаптарды розетканың жанына қоймаңыз.
7. Қызып кетпеуі үшін жұмыс істеп тұрған кондиционерді жаппаңыз.
8. Электр қуаттау кәбілі зақымдалған болса, кондиционерді пайдаланбаңыз. Зақымдалған кәбілді уыстыру мәселесі бойынша сервистік орталықтарға жүгініңіз.
9. Кондиционерді осы Басшылыққа сәйкес, қатаң түрде мақсаты бойынша пайдаланыңыз.
10. Кондиционерді тек тегіс негізге орнатыңыз.
11. Кондиционер әрқашан тік күйінде болуы тиіс, оның ішінде тасымалдау кезінде.
12. Аспаптың басқару тақтасына су түсуіне жол бермеңіз.
13. Қызып кетуіне жол бермеу үшін жұмыс істеп тұрғанда кондиционерді жаппаңыз.
14. Балаларға кондиционермен ойнауға жол бермеңіз.
15. Кондиционердің ауа шығаратын торына қандай да бір заттардың түсуіне жол бермеңіз.
16. Аспаптың үстіне отырмаңыз және оның үстіне ешқандай заттар қоймаңыз.
17. Кондиционерді өз бетіңізше жөндеуге тырыспаңыз, сервистік қызметке жүгініңіз.
18. Желілік баусымды тартпаңыз, оның жылу көздерінен маңында болуына жол бермеңіз. Желілік баусымның қызып кету қаупіне жол бермеу үшін оны әрқашан толықтай тарқатыңыз.
19. Аспап физикалық, сенсорлық немесе ақыл-ой қабілеттері төмен адамдардың (балаларды қоса алғанда) пайдалануына немесе өмірлік тәжірибесі немесе білімі болмаған кезде, егер олар бақылауда болмаса немесе олардың қауіпсіздігіне жауапты адамның аспапты пайдалануы туралы нұсқау берілмесе, пайдалануға арналмаған. Аспаппен ойын ойнауға жол бермеу үшін балалар бақылауда болуы керек.

Кондиционер дизайнының сипаттамасы



Сур. 1.

- | | |
|--|--|
| <ol style="list-style-type: none"> 1. Басқару тақтасы . 2. Жалюзи. 3. Алдыңғы панель. 4. Қозғалысқа арналған Шасси. 5. Қуат сымы. | <ol style="list-style-type: none"> 6. Дренажға арналған төменгі тесік. 7. Ауа шығатын тесік. 8. Ауа қабылдау. |
|--|--|



**Жұмысты бастамас бұрын мынаны тексеріңіз
ауа ағыны дұрыс орнатылған!**


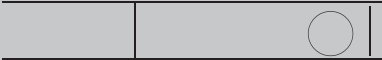



Кондиционер автоматты түрде конденсатты шығарумен жабдықталған. Сондай-ақ, жоғары ылғалдылығы бар үй-жайларда пайдаланған кезде конденсатты қосымша ағызу қарастырылған. Конденсат жинауға арналған ыдыс толып кеткен жағдайда, құрылғы автоматты түрде өшеді, дисплейде 5 белгішесі пайда болады және бұл жағдайда төменгі дренаждық тесіктен дренажды ағызу қажет.

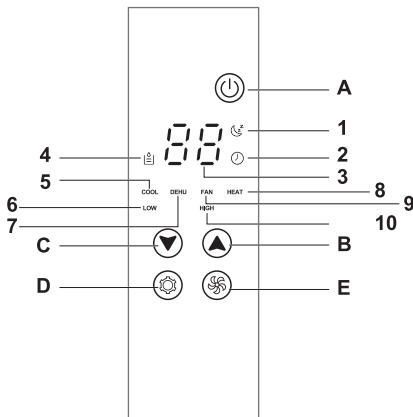
Ғимараттағы ылғалдылық жоғары болған жағдайда, құрылғыны құрғату режиміне ауыстырып және дренаждық шлангті ортаңғы дренаждық тесікке қосу арқылы түзілген конденсатты ағызуды ұйымдастыруға болады. Шығарынды бөлігіне кез келген сыйымдылықты қою немесе конденсатты кәріз жүйесіне үздіксіз ағызуды ұйымдастыру қажет.

Аксессуарлар жинағы

Пайдаланар алдында қаптамада көрсетілген тізімге сәйкес қосымша керек-жарақтардың толық екенін тексеріңіз.

Сыртқы түрі	Атауы
	Екі адаптері бар ыстық ауа үшін ауа ағыны (макс. ұзындығы 1500 мм, Ø150 мм)
	Терезелік ауыстырғыш
	Қашықтан басқару пульті

Аспап корпусындағы кондиционерді басқару тақтасы



Сур. 2.

- A. Қуатты қосу/өшіру түймесі
 - B. Температураны көтеру түймесі
 - C. Температураны төмендету түймесі
 - D. Жұмыс режимін таңдау түймесі
 - E. Желдеткіш жылдамдығын таңдау түймесі
1. Түнгі режим индикаторы
 2. Таймер жұмысының индикаторы
 3. Дисплей тақтасы
 4. Толтырылған су ыдысының индикаторы
 5. Салқындату режимінің индикаторы
 6. Желдеткіштің төмен жылдамдығының индикаторы
 7. Ағызу режимінің индикаторы
 8. Жылыту режимінің индикаторы
 9. Желдету режимінің индикаторы
 10. Желдеткіштің жоғары жылдамдығының индикаторы

Құрылғыны пайдалану:

1. Дисплей.

⏻ батырмасын басып, құрылғыны қосыңыз — кондиционер соңғы таңдалған режимде жұмысын бастайды. Құрылғыны өшіру үшін

⏻ батырмасын қайта басыңыз.

2. Режимді таңдау.

⊙ батырмасы кондиционердің үш жұмыс режимі арасында ауыстырады: салқындату – желдету – құрғату.



Салқындату функцияларын пайдалану кезінде және ауаны ағызу аралықты сақтаңыз қосулар арасында кемінде 3 минут.

- **Салқындату режимі.**
Режимді таңдау батырмасын басып, салқындату режимін таңдаңыз басқару панеліндегі COOL индикаторы жанады. ▲ и ▲ батырмаларының көмегімен температураны 16–31°C аралығында реттеңіз. Осы режимде желдеткіштің жылдамдығын тиісті батырма арқылы ⚙ өзгертуге болады.
- **Кептіру режимі.**
⊙ белгішесі пайда болғанша "DEHU" түймесін басыңыз. Температура автоматты түрде ағымдағы бөлме температурасына минус 2 °C, диапазоны 16 °C - ден 31 °C - ге дейін орнатылады. Желдеткіш қозғалтқышы автоматты түрде төмен жылдамдыққа орнатылады.



Егер құрылғыны ауа құрғатқыш ретінде пайдалануды жоспарласаңыз, жылы ауаның үй-жайға қайта оралуы үшін ауа шығару арнасын қоспаңыз. Құрғату режимін ұзақ қолданған жағдайда, конденсатты арнайы ыдысқа немесе кәрізге бұрып ағызу үшін дренаждық шлангті пайдалану қажет. Құрғату режимінде дренаждық шланг жоғарғы дренаждық тесікке қосылады.

- **Желдету режимі.**
«Режимді таңдау» батырмасын басып, желдету режимін таңдаңыз – панельде FAN индикаторы жанады. Желдету режимінде ауа салқындатылмай немесе қыздырылмай, үй-жай ішінде айналымда болады. Ауа ағынының жылдамдығын тиісті батырма арқылы реттей аласыз.

3. Таймер.

Құрылғы қосулы тұрған кезде оны белгілі бір уақыт өткен соң автоматты түрде өшіруді орнатуға болады. Ол үшін құрылғы жұмыс істеп тұрған кезде «Таймер» батырмасын басыңыз. Құрылғының втоматты түрде өшетін уақытына қажетті сағат санын таңдаңыз. Уақыт диапазоны – 0-ден 24 сағатқа дейін. Құрылғы күту режимінде болған кезде (желіге қосулы) оны автоматты түрде қосу уақытын да орнатуға болады. Ол үшін «Таймер» батырмасын басып, қажетті сағат санын таңдаңыз.

4. Түнгі режим.

Түнгі режимде құрылғы барынша тыныш жұмыс істейді – ең төменгі айналымда, бұл электр энергиясын үнемдеуге және жайлы температураны сақтауға мүмкіндік береді.

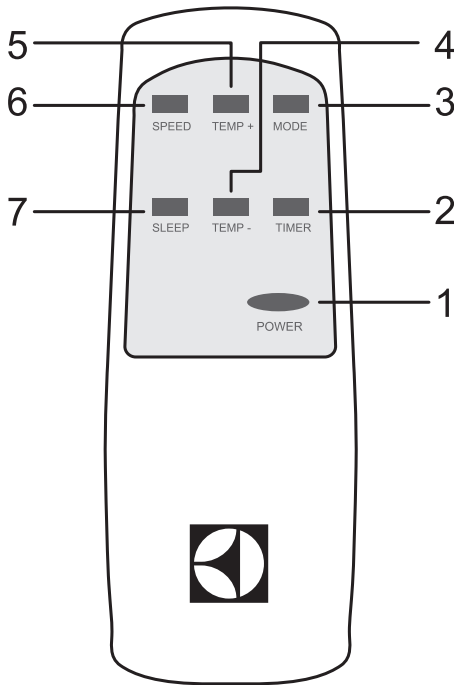
5. Авторестарт функциясы.

Электрмен жабдықтауда ақау болған жағдайда, қорек қалпына келтірілгеннен кейін құрылғы бұрынғы режимде қайта іске қосылады.



Кондиционерді өшіргеннен кейін оны қайта қоспас бұрын 3 минут күтіңіз.

Кондиционерді қашықтан басқару



Сур. 3.

1. «Қосу/Өшіру» батырмасы.
2. Таймер батырмасы.
3. Жұмыс режимін таңдау батырмасы.
4. Температураны/таймер уақытын азайту батырмасы.
5. Температураны/таймер уақытын арттыру батырмасы.
6. Ауа ағынының жылдамдығын таңдау батырмасы.
7. Түнгі режим батырмасы.

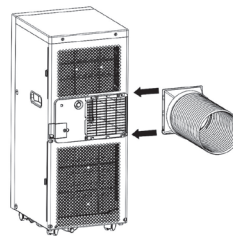
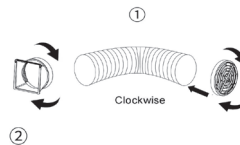


Егер пульт пен инфрақызыл сигналдарды қабылдағыш арасында ішкі блокқа бөтен заттар болса, кондиционер ҚБ пультінің сигналдарын қабылдамайды. Пультке сұйықтықтың түсуіне жол бермеңіз. Пультті жоғары температура және тікелей күн сәулелері әсерінің аймағында қалдырмаңыз. ҚБ сигналдарын қабылдағышқа тікелей күн сәулелерінің түсуі кондиционер жұмысында бұзылыстар тудыруы мүмкін. Пультті басқа үйдегі аспаптар өндіретін электрмагниттік сәулеленудің әсер ету аймағында қалдырмаңыз.

Кондиционерді іске қосу

Кондиционерді уақытша орнату

- Кондиционерді орнатудың розеткаға ыңғайлы жетеберісі бар қолайлы орнын таңдаңыз
- Суретте көрсетілгендей терезеге жылы ауа шығаратын шлангты орнатыңыз (төменде қараңыз)

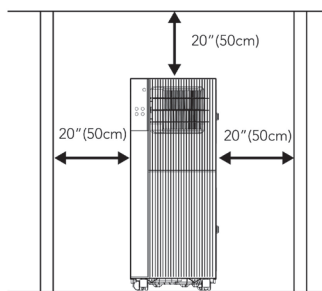


Сур. 4.

- Электр кабелін 220~240В жерге тұйықталған қуат розеткасына салыңыз; 50Гц
- Түймесін басу арқылы кондиционерді қосыңыз (ON/OFF).



Кондиционерді орнату үшін агрегатқа ауа еркін жету үшін кең жерді таңдаңыз. Кондиционерден қабырғаларға және басқа заттарға дейінгі қашықтық кемінде 50 см болу керек. Агрегатты ауа ылғалдығы жоғары үй-жайларда орнатпаңыз. Розеткаға еркін жетуді қамтамасыз етіңіз. Электр сымдар монтажи Электр қондырғыларын орнату ережелеріне (ЭҚОЕ) сәйкес орындалуы тиіс.

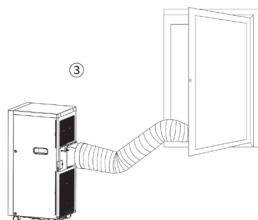


Сур. 5.

Орнату бойынша ұсыныстар

Ауа өткізгішті артқы қабырғаға қосыңыз құрылғылар. Шлангты қажетті жерге шығарыңыз ұзындығы және айдау құбырын өткізіңіз ауаны шығаруға арналған терезе.

- Жылы ауаны шығару үшін шлангты орнатыңыз құрылғының артқы қабырғасындағы корпуста.
- Кондиционерді терезеге немесе есікке қойыңыз.
- Шлангтың ұзындығын келесідей етіп реттеңіз ол терезеге жеткізді.
- Шлангтың ұшы терезедегі тесікке бекітіңіз.
- Пайдаланылған ауаға арналған шлангтың бар екеніне көз жеткізіңіз ештеңе кедергі болмайды



Сур. 6.

- Терезені немесе әйнектелген есікті сәл ашып, жылы ауа шығаратын шлангты бекітіңіз.



Жылы ауаны шығаруға арналған шлангты ұзартуға болмайды. Бұл кондиционердің бұзылуына әкелуі мүмкін.

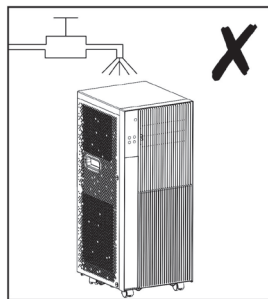


Шлангта ыстық ауаның шығуына кедергі келтіретін бүгілістердің пайда болуына жол бермеңіз, төмендегі суретте көрсетілге Бұл құрылғының қызып кетуіне және кондиционердің автоматты түрде өшірілуіне әкелуі мүмкін.

Техникалық қызмет көрсету



Кез келген жұмыстар басталар алдында электр қуаттау желісінің розеткасынан ашаны суырыңыз. Кондиционерді тазалау кезінде бензинді, еріткіштерді және басқа да химиялық белсенді заттарды қолданбаңыз. Электр тогы соғуға жол бермеу үшін кондиционерге краннан немесе шлангтен су құймаңыз. Электр қуаттау кәбілі зақымдалған болса, кондиционерді пайдаланбаңыз. Зақымдалған кәбілді ауыстыру мәселесі бойынша сервистік орталыққа жүгініңіз.



Сур. 7.

Қуат сымы зақымдалған болса, кондиционерді іске қоспаңыз. Зақымдалған сымды ауыстыру үшін қызмет көрсету орталығына хабарласыңыз.

Конденсатты жинауға арналған табаның толып кетуінен қорғау.

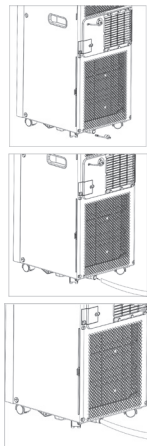


Кондиционерлердің осы сериясында конденсаттың автоматты түрде булану функциясы бар.

Конденсатты жинау түпқоймасы кондиционер тым ылғалдандырылған үй-жайда немесе ылғалдылығы жоғары аудандарда орнатылған жағдайда ғана толып кетуі мүмкін.

Егер конденсат жинауға арналған таба толса, «Дренаждық таба таба толған» индикаторы жанады, құрылғы дыбыстық сигнал береді және өшеді.

- Кондиционерді өшіріп, оны электр желісінен ажыратыңыз.
- Кондиционерді суды тікелей еденге төгуге болатын жерге (жуынатын бөлме, дәретхана және т.б.) жылжытыңыз немесе құрылғының артқы жағындағы төменгі дренаждық тесіктің астына кез келген сыйымдылық қойыңыз.
- Конденсатты ағызуға арналған түпқойманың саңылауынан резеңке бітемесін ақырын шешіп алыңыз. Түпқоймадан суды төгіп, резеңке бітемені орнына салыңыз.
- Кондиционер қалыпты жұмысын жалғастырады.



Сур. 8.

Қажет болса кондиционердің түпқоймасынан конденсаттың үздіксіз шығарылуын ұйымдастыруға болады..

- Кондиционерді өшіріп, оны электр қуаттау желісінен ажыратыңыз.
- Конденсатты ағызуға арналған түпқойманың саңылауынан резеңке бітемесін ақырын шешіп алыңыз.
- Конденсатты ағызуға арналған түпқойманың саңылауына дренаждық шлангты жалғаңыз.
- Шлангтың бос ұшын арнайы дайындалған ыдысқа салыңыз.
- Қосу/өшіру батырмасын басыңыз..

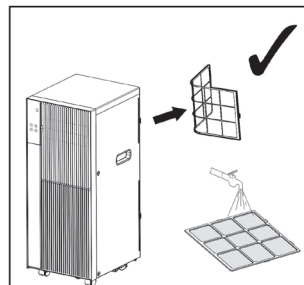
Кондиционердің бетін тазалау

Кондиционердің корпусын тазалау үшін таза суға малынған жұмсақ, дымқыл шүберекті қолданыңыз. Ылғалдың қалдықтарын құрғақ сулықпен кетіріңіз.

Фильтрлерді тазалау

Ауа фильтрлері бітелсе, құрылғының жұмыс тиімділігі төмендейді, сондай-ақ электр энергиясының шығыны артуы мүмкін. Сондықтан кондиционерді тұрақты пайдаланғанда, фильтрлерді кемінде әр 2 апта сайын тазалау қажет.

- Құрылғының жоғарғы және төменгі ауа фильтрлерінің қақпақтарын абайлап алып, фильтрлерді шығарыңыз.
- Фильтрлерді ағын сумен жуып, жақсылап кептіріп, орнына қойыңыз.



Сур. 9.

Жабдық

1. Қашықтан басқару пульті – 1 дана.
2. Аксессуарлар жиынтығы – 1 дана.
3. Пайдалану жөніндегі Нұсқаулық (нұсқаулық пайдаланушы) – 1 дана.
4. Кепілдік талоны (нұсқаулықта) – 1 дана.

Техникалық сипаттамалар

Модель	Electrolux EACM-07 AZ/N6	Electrolux EACM-09 AZ/N6
Электр қуаттау, В~Гц	220-240~50	220-240~50
Суық өнімділік, Btu	7000	9000
Суық өнімділік, Вт	2000	2600
Номиналды ток (салқындату), А	3,5	4,5
Салқындатқыш (фреон) / салмағы, г	R290	R290
Энергия тиімділігі класы	A	A
Тұтынылатын қуат, Вт	769	945
Шу деңгейі, ДБа	49	50
Электрден қорғау класы	I	I
Ауа ағыны, м ³ /сағ	280	340
Бөлменің ұсынылатын ауданы, м ²	18	24
Құрылғының өлшемдері (Е×Б×Т), мм	285×335×698	285×335×698
Қаптама өлшемдері (Е×Б×Т), мм	340×390×885	340×390×885
Салмағы таза / жалпы,, кг	19/22	19,5/23

Модель	Electrolux EACM-12 AZ/N6	Electrolux EACM-14 AZ/N6
Электр қуаттау, В~Гц	220-240~50	220-240~50
Суық өнімділік, Btu	12000	14000
Суық өнімділік, Вт	3500	3800
Номиналды ток (салқындату), А	5,6	6,5
Салқындатқыш (фреон) / салмағы, г	R290	R290
Энергия тиімділігі класы	A	A
Тұтынылатын қуат, Вт	1180	1461
Шу деңгейі, ДБа	52	52
Электрден қорғау класы	I	I
Ауа ағыны, м ³ /сағ	320	320
Бөлменің ұсынылатын ауданы, м ²	30	35
Құрылғының өлшемдері (Е×Б×Т), мм	285×335×698	285×335×698
Қаптама өлшемдері (Е×Б×Т), мм	340×390×885	340×390×885
Салмағы таза / жалпы,, кг	21/24	22,5/25

Ақаулықтар және оларды шешу жолдары

Ақаулық	Себебі	Шешімі
1. Құрылғы қосылмайды	<ul style="list-style-type: none"> Желіде қуат жоқ. Құрылғы розеткаға қосылмаған. Қорғаныс функциясының іске қосылуына байланысты құрылғы өшірілген. 	<ul style="list-style-type: none"> Күтіңіз. Құрылғыны розеткаға қосыңыз. 30 минут күтіңіз. Егер құрылғы осы уақыттан кейін қосылмаса, қызмет көрсету орталығына хабарласыңыз.
2. Құрылғы қысқа уақыт аралығында өшеді	<ul style="list-style-type: none"> Ыстық ауа желдеткіші тым қысық. Ыстық ауа желдеткіштен шығуына кедергі келтіреді. Ауа үйдің стандартты желдету жүйесі арқылы шығарылады. 	<ul style="list-style-type: none"> Ауа өткізгішті түзетіңіз, кез келген майысуды алып тастаңыз және ауа өткізгіштің минималды ұзындығын дұрыс пайдалануға тырысыңыз, оны мүмкіндігінше қысқа ұстаңыз. Ыстық ауаның шығуына кедергі келтіретін заттар мен кедергілерді алып тастаңыз. Стандартты желдету жүйесі арқылы ауаны шығару мүмкін емес; стандартты құбыр арқылы оның ұзындығын арттырмай ауа шығаруды ұйымдастыру қажет.
3. Құрылғы ауаны жақсы салқындатпайды.	<ul style="list-style-type: none"> Салқындату жүргізіліп жатқан бөлмедегі терезелер мен есіктер ашық тұр. Бөлмеде пеш, шаш кептіргіш және т.б. сияқты қосымша жылу көздері бар. Ыстық ауа шығаратын түтік құрылғыдан ажыратылған. Құрылғының техникалық сипаттамалары берілген бөлмені салқындату үшін қажетті талаптарға сәйкес келмейді. 	<ul style="list-style-type: none"> Есіктерді, терезелерді және перделерді жабыңыз. Жылу көздерін өшіріңіз. Ыстық ауа желдеткішін құрылғының артқы корпусына салыңыз.
4. Құрылғының жұмысы кезінде жағымсыз иіс	Ауа сүзгісінің ластануы	Сүзгіні тазалау қажет, оның егжей-тегжейлі сипаттамасы жоғарыда берілген.

Егер барлық ақаулықтарды жою әрекеттерінен кейін мәселе шешілмесе, өз аймағыңыздағы уәкілетті қызмет көрсету орталығына немесе сату өкіліне хабарласыңыз.

Дисплейдегі қате коды	Сипаттама	Әрекет
E0	Ауа температурасы датчигінің қатесі (датчиктің үзілуі немесе қысқа тұйықталуы)	Құрылғыны желіден ажыратып, 10 минут күтіңіз, содан кейін қайта қосыңыз — егер қате қайта пайда болса — авторизацияланған қызметке жүгіну қажет.
E1/E3	Жылуалмастырғыш құбырының температура датчигінің қатесі (датчиктің үзілуі немесе қысқа тұйықталуы)	Құрылғыны желіден ажыратып, 10 минут күтіңіз, содан кейін қайта қосыңыз — егер қате қайта пайда болса — авторизацияланған қызметке жүгіну қажет.
E2	Конденсат жинау ыдысы толған.	Табадағы суды төгіңіз.

Аспапты ұзақ сақтау алдындағы консервация

1. Егер аспап ұзақ уақыт бойы пайдаланылмайтын болса, суды ағызу үшін резеңке дренаждық бітемені суырып алу керек.
2. Кондиционерді бірнеше сағатқа желдету режимінде қосыңыз.
3. Қашықтан басқару пультінен батареяларды алып шығу керек.
4. Ауа сүзгісін тазалау керек.
5. Кондиционерден шлангты ажыратыңыз
6. Электр қуаттау баусымын ұқыптап ораңыз.

Тасымалдау және сақтау

- Аспап дайындаушының қаптамасында жабық үй-жайда + 4 бастап + 40 °С дейін температурада және 85% дейін салыстырмалы ылғалдылықта 25 °С температурада сақталуы керек.
- Аспапты тасымалдау және сақтау қаптамадағы манипуляциялық белгілердің нұсқауларына сәйкес келуі керек.

Кәдеге жарату

Қызмет мерзімі аяқталғаннан кейін кондиционерді кәдеге жарату керек. Кондиционерді кәдеге жарату туралы толық ақпаратты жергілікті билік өкілінен алуға болады.

Пайдалану мерзімі

Орнату және пайдалану жөніндегі тиісті ережелер сақталған жағдайда аспаптың пайдалану мерзімі 10 жылды құрайды.

Кепілдік

Аспаптың кепілдік мерзімі - 2 жыл. Кепілдік қызмет көрсету кепілдік талонында көрсетілген кепілдік міндеттемелеріне сәйкес жүргізіледі.

Дайындалған күні

Дайындалған күні code-128 ішіне шифрланған.

Дайындалған күні келесідей анықталады:

SN XXXXXXXX XXXXX XXXXXXX XXXXXX
a

a – өндіріс айы және жылы.

Сертификаттау

Тауар ЕАЭО аумағында сертификатталған. Тауар талаптарға сәйкес келеді: КО ТР 004/2011 «Төмен вольтты жабдықтың қауіпсіздігі туралы»; КО ТР 020/2011 «Техникалық құралдардың электр магниттік үйлесімділігі»; ЕАЭО ТР 037/2016 «Электротехника бұйымдарында қауіпті заттарды қолдануды шектеу туралы және радиоэлектроника».

Импорттаушы: ЖШС "ALA Klimat", 050002, Қазақстан Республикасы, Алматы қаласы, Жетісу ауданы, Потанина көшесі, 45-үй, 5-бөлме.

Өндіруші: "Jiangmen POSI Refrigeration Appliance Co., Ltd.", 6-шы, 7-ші, 8-ші, 9-шы ғимараттар, № 101, Донгнин көшесі, Гаосин ауданы, Цзянмэнь қаласы, Гуандун провинциясы, Қытай.

Manufacturer: "Jiangmen POSI Refrigeration Appliance Co., Ltd.", 6th,7th,8th,9th Building, No.101 Dongning Road, Gaoxin Area, Jiangmen City, Guangdong Province, China

Сделано в Китае



Гарантийный талон

Настоящий документ не ограничивает определенные законом права потребителей, но дополняет и уточняет оговоренные законом обязательства, предполагающие соглашение сторон либо договор.

Поддавляем вас с приобретением техники отличного качества.

Убедительно просим вас во избежание недоразумений до установки/эксплуатации изделия внимательно изучить его инструкцию по эксплуатации.

В конструкцию, комплектацию или технологию изготовления изделия, с целью улучшения его технических характеристик, могут быть внесены изменения. Такие изменения вносятся без предварительного уведомления Покупателя и не влекут обязательств по изменению/улучшению ранее выпущенных изделий.

Дополнительную информацию об этом и других изделиях вы можете получить у Продавца или на нашем сайте в разделе Поддержка: www.home-comfort.com/support

Внешний вид и комплектность изделия

Тщательно проверьте внешний вид изделия и его комплектность, все претензии по внешнему виду и комплектности предъявляйте Продавцу при покупке изделия. Гарантийное обслуживание купленного вами прибора осуществляется через Продавца, специализированные сервисные центры или монтажную организацию, проводившую установку прибора (если изделие нуждается в специальной установке, подключении или сборке).

По всем вопросам, связанным с техобслуживанием изделия, обращайтесь в специализированные сервисные центры. Подробную информацию о сервисных центрах, уполномоченных осуществлять ремонт и техническое обслуживание изделия, можно получить на вышеуказанном сайте/почте.

Заполнение гарантийного талона

Внимательно ознакомьтесь с гарантийным талоном и проследите, чтобы он был правильно заполнен и имел штамп Продавца. При отсутствии штампа Продавца и даты продажи (либо кассового чека с датой продажи) гарантийный срок исчисляется с даты производства изделия. Запрещается вносить в гарантийный талон какие-либо изменения, а также стирать или переписывать указанные в нём данные. Гарантийный талон должен содержать: наименование и модель изделия, его серийный номер, дата продажи, а также имеется подпись уполномоченного лица и штамп Продавца. В случае неисправности прибора по вине изготовителя обязательство по устранению неисправности будет возложено на уполномоченную изготовителя организацию. В данном случае покупатель вправе обратиться к Продавцу.

Ответственность за неисправность прибора, возникшую по вине организации, проводившей установку (монтаж) прибора возлагается на монтажную организацию. В данном случае необходимо обратиться к организации, проводившей установку (монтаж) прибора.

Для установки (подключения) изделия (если оно нуждается в специальной установке, подключении или сборке) рекомендуем обращаться в специализированные сервисные центры, где можете воспользоваться услугами квалифицированных специалистов. Продавец, уполномоченная изготовителем организация, импортер и изготовитель не несут ответственности за недостатки изделия, возникшие из-за его неправильной установки (подключения).

Область действия гарантии

Обслуживание в рамках предоставленной гарантии осуществляется только на территории стран СНГ и Грузии и распространяется на изделия, купленные на этих территориях.

Настоящая гарантия не дает права на возмещение и покрытие ущерба, произошедшего в результате передачи или регулировки изделия, без предварительного письменного согласия изготовителя, с целью приведения его в соответствие с национальными или местными техническими стандартами и нормами безопасности, действующими в любой другой стране, кроме территории стран СНГ и Грузии, где это изделие было первоначально продано.

Настоящая гарантия распространяется на производственные или конструкционные дефекты изделия

Выполнение ремонтных работ и замена дефектных деталей изделия специалистами уполномоченного сервисного центра производится в сервисном центре или непосредственно у Покупателя (по усмотрению сервисного центра). Гарантийный ремонт изделия выполняется в срок не более 45 дней. В

случае если во время устранения недостатков товара станет очевидным, что они не будут устранены в определённый соглашением Сторон срок, Стороны могут заключить соглашение о новом сроке устранения недостатков товара.

Гарантийный срок на комплектующие изделия (детали, которые могут быть сняты с изделия без применения каких-либо инструментов, т. е. ящики, полки, решётки, корзины, насадки, щётки, трубки, шланги и др. подобные комплектующие) составляет 3 (три) месяца. Гарантийный срок на новые комплектующие, установленные на изделии при гарантийном или платном ремонте, либо приобретённые отдельно от изделия, составляет 3 (три) месяца со дня выдачи отремонтированного изделия Покупателю, либо продажи последнему этих комплектующих.

Особые условия гарантийного обслуживания кондиционеров.

Настоящая гарантия не распространяется на недостатки работы изделия в случае, если Покупатель по своей инициативе (без учета соответствующей информации Продавца) выбрал и купил кондиционер надлежащего качества, но по своим техническим характеристикам не предназначенный для помещения, в котором он был впоследствии установлен Покупателем. Уважаемый Покупатель!

Напоминаем, что некавалифицированный монтаж кондиционеров может привести к его неправильной работе и, как следствие, к выходу изделия из строя. Монтаж данного оборудования должен производиться с обязательным проведением пуско-наладочных работ и обязательным заполнением протокола о приемке оборудования после проведения пусконаладочных работ.

В случае возникновения в кондиционерах недостатков в результате нарушения порядка их установки гарантия не распространяется. Гарантию на монтажные работы и связанные с ними недостатки в работе изделия несет монтажная организация.

Особые условия эксплуатации кондиционера

Настоящая гарантия не предоставляется, когда по требованию/желанию Покупателя в нарушение действующего законодательства: был неправильно подобран и куплен кондиционер(-ы) для конкретного помещения, были неправильно смонтирован(-ы) (установлен(-ы)) блок(-и) купленного Покупателем кондиционера. Также обращаем внимание Покупателя на то, что Покупатель обязан согласовать монтаж купленного кондиционера(-ов) с эксплуатирующей организацией и компетентными органами исполнительной власти. Продавец, уполномоченная изготовителем организация, Импортер, Изготовитель снимают с себя всюкую ответственность за любые неблагоприятные последствия, связанные с использованием купленного кондиционера(-ов) без утвержденного плана монтажа и разрешения вышеуказанных организаций.

Памятка по уходу за кондиционером:

1. Один раз в 2 недели (при интенсивной эксплуатации щасе), контролируйте чистоту воздушных фильтров во внутреннем блоке (см. инструкцию по эксплуатации).
2. Защитные свойства этих фильтров основаны на электростатическом эффекте, поэтому даже при незначительном загрязнении фильтр перестает выполнять свои функции;
3. Один раз в год необходимо проводить профилактические работы, включающие в себя очистку от пыли и грязи теплообменников внутреннего и внешнего блоков, проверку давления в системе, диагностику всех электронных компонентов кондиционера, чистку дренажной системы. Данная процедура предотвратит появление неисправностей и обеспечит надежную работу вашего кондиционера;
4. Один раз в год (лучше весной), при необходимости, следует вычистить теплообменник наружного блока и проверить работу кондиционера на всех режимах. Это обеспечит надежную работу вашего кондиционера;
5. Необходимо учесть, что эксплуатация кондиционера в зимних условиях имеет ряд особенностей. При крайне низких температурах: от -10 °C и ниже для кондиционеров не инверторного типа и от -15 °C и ниже для кондиционеров инверторного типа рекомендуется использовать кондиционер только в режиме вентиляции. Запуск кондиционера для работы в режимах охлаждения или обогрева может привести к сбоям в работе кондиционера и поломке компрессора. Если на улице отрицательная температура, а конденсат (вода из внутреннего блока) выводится на улицу, то возможно замерзание воды в дренажной системе и, как следствие, конденсат будет вытекать из поддона внутреннего блока в помещении.

НАСТОЯЩАЯ ГАРАНТИЯ НЕ РАСПРОСТРАНЯЕТСЯ НА:

- периодическое обслуживание и сервисное обслуживание изделия (чистку, замену фильтров);
- любые адаптации и изменения изделия, в т. ч. с целью усовершенствования и расширения обычной сферы его применения, которая указана в Инструкции по эксплуатации изделия, без предварительного письменного согласия изготовителя;
- аксессуары, входящие в комплект поставки.

НАСТОЯЩАЯ ГАРАНТИЯ НЕ ПРЕДОСТАВЛЯЕТСЯ В СЛУЧАЯХ, ЕСЛИ НЕДОСТАТОК В ТОВАРЕ ВОЗНИК В РЕЗУЛЬТАТЕ:

- использования изделия не по его прямому назначению, не в соответствии с его Инструкцией по эксплуатации, в том числе эксплуатации изделия с перегрузкой или совместно со вспомогательным оборудованием, не рекомендуемым Продавцом, уполномоченной изготовителем организацией, импортером, изготовителем;
- наличия на изделии механических повреждений (сколов, трещин и т. д.), воздействий на изделие чрезмерной силы, химически агрессивных веществ, высоких температур, повышенной влажности/запыленности, концентрированных паров, если что-либо из перечисленного стало причиной неисправности изделия;
- ремонта/наладки/инсталляции/адаптации/пуска изделия в эксплуатацию не уполномоченными на это организациями/лицами;
- неаккуратного обращения с устройством, ставшего причиной физических, либо косметических повреждений поверхности;
- если нарушены правила транспортировки/хранения/монтажа/эксплуатации;
- стихийных бедствий (пожар, наводнение и т. д.) и других причин, находящихся вне контроля Продавца, уполномоченной изготовителем организации, импортера, изготовителя и Покупателя, которые причинили вред изделию;
- неправильного подключения изделия к электрической или водопроводной сети, а также неисправностей (несоответствие рабочих параметров) электрической или водопроводной сети и прочих внешних сетей;
- дефектов, возникших вследствие попадания внутрь изделия посторонних предметов, жидкостей, кроме предусмотренных инструкцией по эксплуатации, насекомых и продуктов их жизнедеятельности и т. д.;
- необходимости замены ламп, фильтров, элементов питания, аккумуляторов, предохранителей, а также стеклянных/фарфоровых/матерчатых и перемещаемых вручную деталей и других дополнительных быстроизнашивающихся/сменных деталей изделия, которые имеют собственный ограниченный период работоспособности, в связи с их естественным износом;
- дефектов системы, в которой изделие использовалось как элемент этой системы.

С момента подписания Покупателем Гарантийного талона считается, что:

вся необходимая информация о купленном изделии и его потребительских свойствах предоставлена Покупателю в полном объеме, в соответствии с Законом «О защите прав потребителей»;

Покупатель получил Инструкцию по эксплуатации купленного изделия и обслуживания / с особенностями эксплуатации купленного изделия

Покупатель ознакомлен и согласен с условиями гарантийного обслуживания/особенностями эксплуатации купленного изделия;

Покупатель претензий к внешнему виду/комплектности/

купленного изделия не имеет.

Покупатель: _____

Подпись: _____

Дата: _____

ИЗЫМАЕТСЯ МАСТЕРОМ ПРИ ОБСЛУЖИВАНИИ

ТАЛОН НА ГАРАНТИЙНОЕ ОБСЛУЖИВАНИЕ



Модель:

Серийный номер:

Дата покупки:

Штамп продавца

Дата пуска в эксплуатацию:

Штамп организации, производившей пуск в эксплуатацию

ИЗЫМАЕТСЯ МАСТЕРОМ ПРИ ОБСЛУЖИВАНИИ

ТАЛОН НА ГАРАНТИЙНОЕ ОБСЛУЖИВАНИЕ



Модель:

Серийный номер:

Дата покупки:

Штамп продавца

Дата пуска в эксплуатацию:

Штамп организации, производившей пуск в эксплуатацию

Ф.И.О. покупателя:

Адрес:

Телефон:

Код заказа:

Дата ремонта:

Сервис-центр:

Мастер:

Ф.И.О. покупателя:

Адрес:

Телефон:

Код заказа:

Дата ремонта:

Сервис-центр:

Мастер:



Кепілдік талоны

Осы құжат тұтынушылардың заңмен белгіленген құқықтарын шектемейді, бірақ тараптардың келісім не шартты көздейтін заңда көрсетілген міндеттемелерді толықтырады және нақтылайды.

Сізді жоғары сапалы техника сатып алуыңызбен құттықтаймыз

Бұйымды орнату/пайдалану алдында түсініспеушіліктерді болдырмау үшін оның пайдалану жөніндегі нұсқаулығын мұқият зерделеуіңізді сұраймыз.

Бұйымның конструкциясына, жинақталуына немесе дайындау технологиясына оның техникалық сипаттамаларын жақсарту мақсатында өзгерістер енгізілуі мүмкін. Мұндай өзгерістер Сатып алушының алдын ала хабардар етпей енгізіледі және бұрын шығарылған бұйымдарды өзгерту/жақсарту жөніндегі міндеттемелерге акеп соқпайды. Осы және басқа бұйымдар туралы қосымша ақпаратты Сатушыдан немесе біздің сайттан Қолдау бөлімінен ала аласыз: www.home-comfort.com/support.

Бұйымның сыртқы түрі мен жиынтықтылығы

Бұйымның сыртқы түрін және оның жиынтықтылығын мұқият тексеріңіз, бұйымды сатып алу кезінде Сатушыға сыртқы түрі мен жиынтықтылығы бойынша барлық талаптарды қойыңыз. Сіз сатып алған аспапқа кепілдікті қызмет көрсету Сатушы, мамандандырылған сервистік орталықтар немесе аспапты орнатуды жүзеге асырған монтаж жасау ұйымы арқылы жүзеге асырылады (егер бұйым арнайы орнатуды, қосуды немесе құрастыруды қажет ететін болса). Бұйымға техникалық қызмет көрсетуге байланысты барлық мәселелер бойынша мамандандырылған сервистік орталықтарға хабарласыңыз. Бұйымды сервистік және техникалық қызмет көрсетуге уәкілетті жердегі орталықтар туралы толық ақпаратты жоғарыда көрсетілген сайттан / поштадан алуға болады.

Кепілдік талонын тоқтыру

Кепілдік талонын мұқият қарап шығыңыз және оның дұрыс толтырылғанына және Сатушының мөртабаны бар екеніне көз жеткізіңіз. Сатушының мөртабаны және сату күні (не сату күні көрсетілген кассалық чек) болмаған кезде кепілдік мерзімі бұйым өндірілген күннен бастап есептеледі. Кепілдік талонына қандай да бір өзгерістер енгізу, сондай-ақ онда көрсетілген деректерді өшіруге немесе қайта жазуға тыйым салынады. Кепілдік талонында: бұйымның атауы мен моделі, оның сериялық нөмірі, сату күні, сондай-ақ уәкілетті тұлғаның қолы және Сатушының мөртабаны болуы тиіс.

Дайындаушының кінәсінен аспап ақаулы болған жағдайда, ақаулықты жою жөніндегі міндеттеме дайындаушы уәкілеттік берген ұйымға жүктеледі. Бұл жағдайда сатып алушы Сатушыға жүгінуге құқылы. Аспапты орнатуды (монтаж жасауды) жүргізген ұйымның кінәсінен туындаған аспаптың ақаулығы үшін жауапкершілік монтаж жасау ұйымына жүктеледі. Бұл жағдайда аспапты орнатуды (монтаж жасауды) жүзеге асыратын ұйымға хабарласу қажет. Бұйымды орнату (қосу) үшін (егер оған арнайы орнату, қосу немесе құрастыру қажет болса) білікті мамандардың қызметтерін пайдалана алатын мамандандырылған сервистік орталықтарға хабарласуды ұсынамыз. Сатушы, дайындаушы уәкілеттік берген ұйым, импорттаушы және дайындаушы бұйымның дұрыс орнатылмауынан (қосылуынан) туындаған кемшіліктері үшін жауап бермейді.

Кепілдіктің қолданылу ауқымы

Берілген кепілдік шеңберінде қызмет көрсету тек ТМД және Грузия елдерінің аумағында жүзеге асырылады және осы аумақтарда сатып алынған бұйымдарға қолданылады. Осы кепілдік бұйым бастапқыда сатылған ТМД және Грузия елдерінің аумағынан басқа кез келген басқа елде қолданылатын ұлттық немесе жергілікті техникалық стандарттар мен қауіпсіздік нормаларына сәйкес келтіру мақсатында дайындаушының алдын ала жазбаша келісімінсіз бұйымды қайта өңдеу немесе реттеу нәтижесінде болған залалды өтеуге және жабуға құқық бермейді.

Осы кепілдік бұйымның өндірістік немесе конструкциялық ақауларына қолданылады

Жөндеу жұмыстарын орындау және бұйымның ақаулы бөлшектерін ауыстыру уәкілетті сервистік орталық мамандарымен сервистік орталықта немесе тікелей Сатып алушыда (сервистік орталықтың қалауы бойынша) жүргізіледі. Бұйымды кепілдік жөндеу 45 күннен аспайтын мерзімде орындалады. Егер тауардың кемшіліктерін жою кезінде олардың Тараптардың келісімінде белгіленген мерзімде жойылмайтыны айқын болған жағдайда, Тараптар тауардың кемшіліктерін жоюдың жаңа мерзімі туралы келісім жасасуы мүмкін. Жиынтықтаушы бұйымдарға кепілдік мерзімі (қандай да бір құралдарды, яғни жәшіктерді, сөрелерді, торларды, себеттерді, саптамаларды, шетқалаларды, түтіктерді, шлангтарды және т.б. қолданбай бұйымнан алынуы мүмкін бөлшектер) 3 (үш) айды құрайды. Кепілдік немесе ақылы жөндеу кезінде бұйымға белгіленген не бұйымнан бөлек сатып алынған жаңа жиынтықтаушытардың кепілдік мерзімі жөнделген бұйымды Сатып алушыға берген не осы жиынтықтаушытардың соңғысына сатқан күннен бастап 3 (үш) айды құрайды.

Осы КЕПІЛДІК МЫНАЛАРҒА ҚОЛДАНЫЛМАЙДЫ:

- бұйымға мерзімді қызмет көрсету және сервистік қызмет көрсету (тазаалау, сүзгілерді ауыстыру);
- бұйымның кез келген бейімделуі мен өзгеруі, оның ішінде өндірушінің алдын ала жазбаша келісімінсіз бұйымды пайдалану жөніндегі нұсқаулықта көрсетілген оны қолданудың әдеттегі саласын жетілдіру және кеңейту мақсатында;
- жеткізілім жиынтығына кіретін ақсесуарлар.

ЕГЕР ТАУАР КЕМШІЛІГІ ТӨМЕНДЕГІЛЕРДІҢ НӘТИЖЕСİNДЕ ПАЙДА БОЛҒАН ЖАҒДАЙЛАРДА ОСЫ КЕПІЛДІК БЕРІЛМЕЙДІ:

- бұйымды оның тікелей мақсатына, оның Пайдалану жөніндегі нұсқаулығына сәйкес емес, оның ішінде артық жұктеммен немесе Сатушы, дайындаушы уәкілеттік берген ұйым, импорттаушы, дайындаушы ұсынбаған қосалқы жабдықпен бірлесіп пайдалану;
- бұйымда механикалық зақымданулардың (кетіктердің, жарықтардың және т.б.) болуы, бұйымға шамадан тыс күштің, химиялық агрессивті заттардың, жоғары температурадың, жоғары ылғалдылықтың/шандандуың, концентрацияланған булардың әсер етуі, егер жоғарыда аталғандардың кез келгені бұйымның дұрыс жұмыс істеуіне себеп болса;
- бұйымды жөндеу/баптау/инсталляциялау/бейімдеу/пайдалануға іске қосу оған уәкілеттік берілмеген ұйымдармен/тұлғалармен жасалу;
- бетінің физикалық немесе косметикалық зақымдануына себеп болған құрылғыны ұқыпсыз пайдалану;
- егер тасымалдау/сақтау/монтаж жасау/пайдалану ережелері бұзылса;
- табиғи апаттар (өрт, су тасқыны және т. б.) және сатушының өндіруші уәкілеттік берген ұйымның, импорттаушының, өндірушінің және сатып алушының бақылауынан тыс басқа да себептер;
- бұйымның электр немесе су құбыры желісіне дұрыс қосылмауы, сондай-ақ электр немесе су құбыры желісінің және өзге де сыртқы желілердің ақаулары (жұмыс параметрлерінің сәйкес келмеуі);
- пайдалану жөніндегі нұсқаулықта көзделгеннен басқа, бұйымның ішіне бөгде заттардың, суықтықтардың, жәндіктер мен олардың тіршілік әрекетінің өнімдерінің және т.б. түсуі салдарынан туындаған ақаулар;
- шамдарды, сүзгілерді, қуат элементтерін, аккумуляторларды, сақтандырылғандарды, сондай-ақ шыны/фарфор/матадан жасалған және қолмен жылжытылатын бөлшектерді және табиғи тозуына байланысты өзіндік жұмыс істеу мерзімі шектеулі басқа да қосымша тез тозатын/ауыстырылатын бұйым бөлшектерін ауыстыру қажеттілігі;
- бұйым осы жүйенің элементі ретінде пайдаланылған жүйенің ақаулары.

Сатып алушы кепілдік талонына қол жазған сәттен бастап:

- сатып алынған бұйым және оның тұтынушылық қасиеттері туралы барлық қажетті ақпарат сатып алушыға «Тұтынушылардың құқықтарын қорғау туралы» Заңға сәйкес толық көлемде беріледі;

• Сатып алушы сатып алынған бұйымды пайдалану және қызмет көрсету бойынша нұсқаулық алды / сатып алынған бұйымды пайдалану ерекшеліктерімен

• Сатып алушы кепілдіктік қызмет көрсету шарттарымен/сатып алынған бұйымды пайдалану ерекшеліктерімен танысады және келіседі;
• Сатып алушының сатып алынған бұйымның сыртқы түріне/ жиынтықтылығына/

наразылықтары жоқ.

Сатып алушы: _____

Қолы: _____

Күні: _____

ҚЫЗМЕТ КӨРСЕТУ КЕЗІНДЕ ШЕБЕР АЛАДЫ

КЕПІЛДІК ҚЫЗМЕТ КӨРСЕТУ ТАЛОНЫ



Electrolux

Үлгі:

Сериялық нөмірі:

Сатып алу күні:

Сатушының мертабаны:

Пайдалануға іске қосу күні:

Пайдалануға іске қосуды жүзеге асырған ұйымның мертабаны:

ҚЫЗМЕТ КӨРСЕТУ КЕЗІНДЕ ШЕБЕР АЛАДЫ

КЕПІЛДІК ҚЫЗМЕТ КӨРСЕТУ ТАЛОНЫ



Electrolux

Үлгі:

Сериялық нөмірі:

Сатып алу күні:

Сатушының мертабаны:

Пайдалануға іске қосу күні:

Пайдалануға іске қосуды жүзеге асырған ұйымның мертабаны:

Сатып алушының Т. А. Ә:

Мекенжайы:

Телефон:

Тапсырыс коды:

Жөндеу күні:

Қызмет көрсету орталығы:

Шебер:

Ф.И.О. покупателя:

Мекенжайы:

Телефон:

Тапсырыс коды:

Жөндеу күні:

Қызмет көрсету орталығы:

Шебер:







Электролюкс – зарегистрированная торговая марка, используемая в соответствии с лицензией АВ Electrolux (публ.).
Электролюкс – АВ Electrolux (көпш.) лицензиясына сәйкес қолданылатын тіркелген сауда белгісі.
Electrolux is a registered trademark used under license from АВ Electrolux (publ).

В тексте и цифровых обозначениях инструкции могут быть допущены технические ошибки и опечатки.
Изменения технических характеристик и ассортимента могут быть произведены без предварительного уведомления.

Нұсқаулықтың мәтіні мен цифрлық белгілеулерінде техникалық қателер мен қате басылулар жіберілуі мүмкін.
Техникалық сипаттамалар мен ассортиментке өзгерістер алдын ала ескертусіз жүргізілуі мүмкін.

CE EAC IPX0

